

# Cérémonie funéraire et inhumation

La couronne envoyée par la Ligue internationale contre l'antisémitisme pour les obsèques de Magnus Hirschfeld, 21 mai 1935.



Les obsèques de Magnus Hirschfeld se déroulent le 21 mai 1935 au cimetière israélite du Château de Nice. En l'absence de ses deux compagnons, Karl Giese et Li Shiu Tong, Ernst Maass se charge de les préparer.

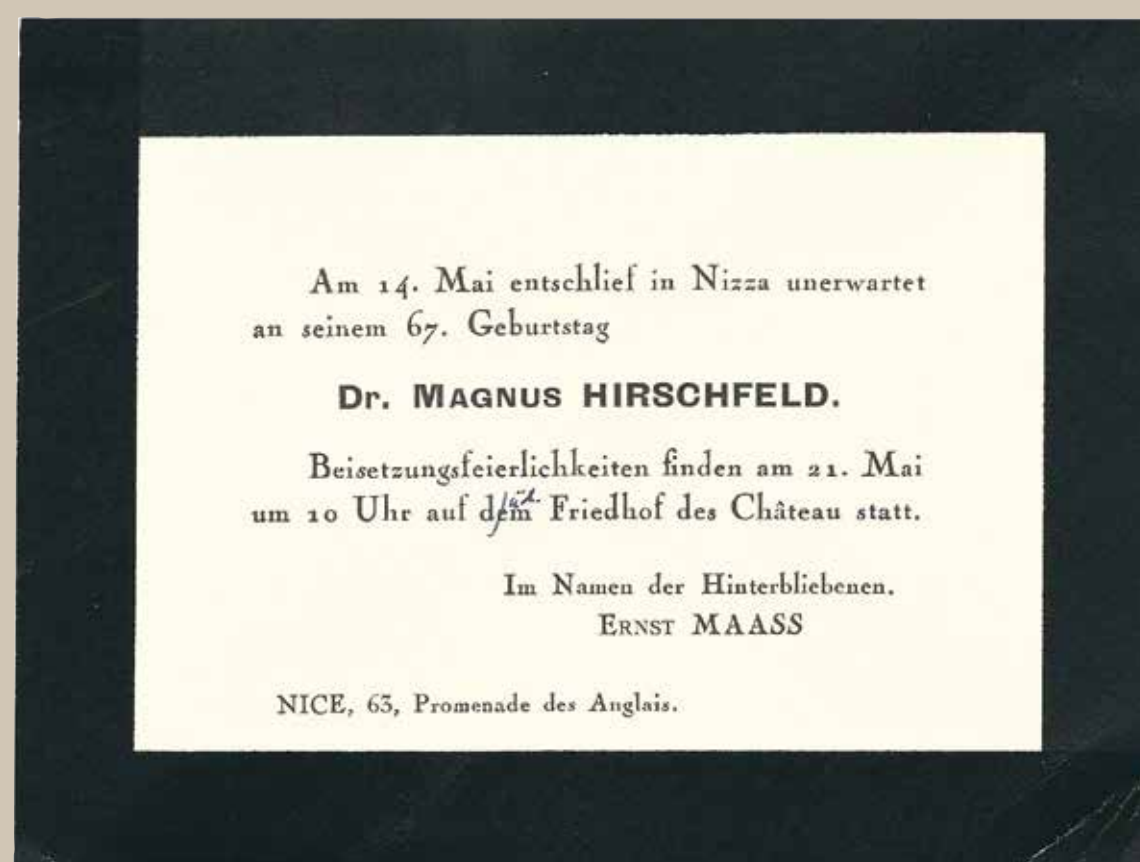
Plus de 40 personnes assistent aux funérailles. Contrairement à ce que Hirschfeld avait demandé, Maass organise une cérémonie religieuse, accompagnée des prières usuelles. Dans son oraison funèbre, le rabbin Samuel Schumacher (1874-1941) rend hommage au scientifique et au philanthrope qu'était Hirschfeld. En dépit de son expulsion, Karl Giese obtient un visa temporaire et il prononce une seconde oraison.

À l'issue de la cérémonie, le cercueil est transporté à Marseille et incinéré. L'urne est conservée au columbarium du cimetière Saint-Pierre à Marseille.

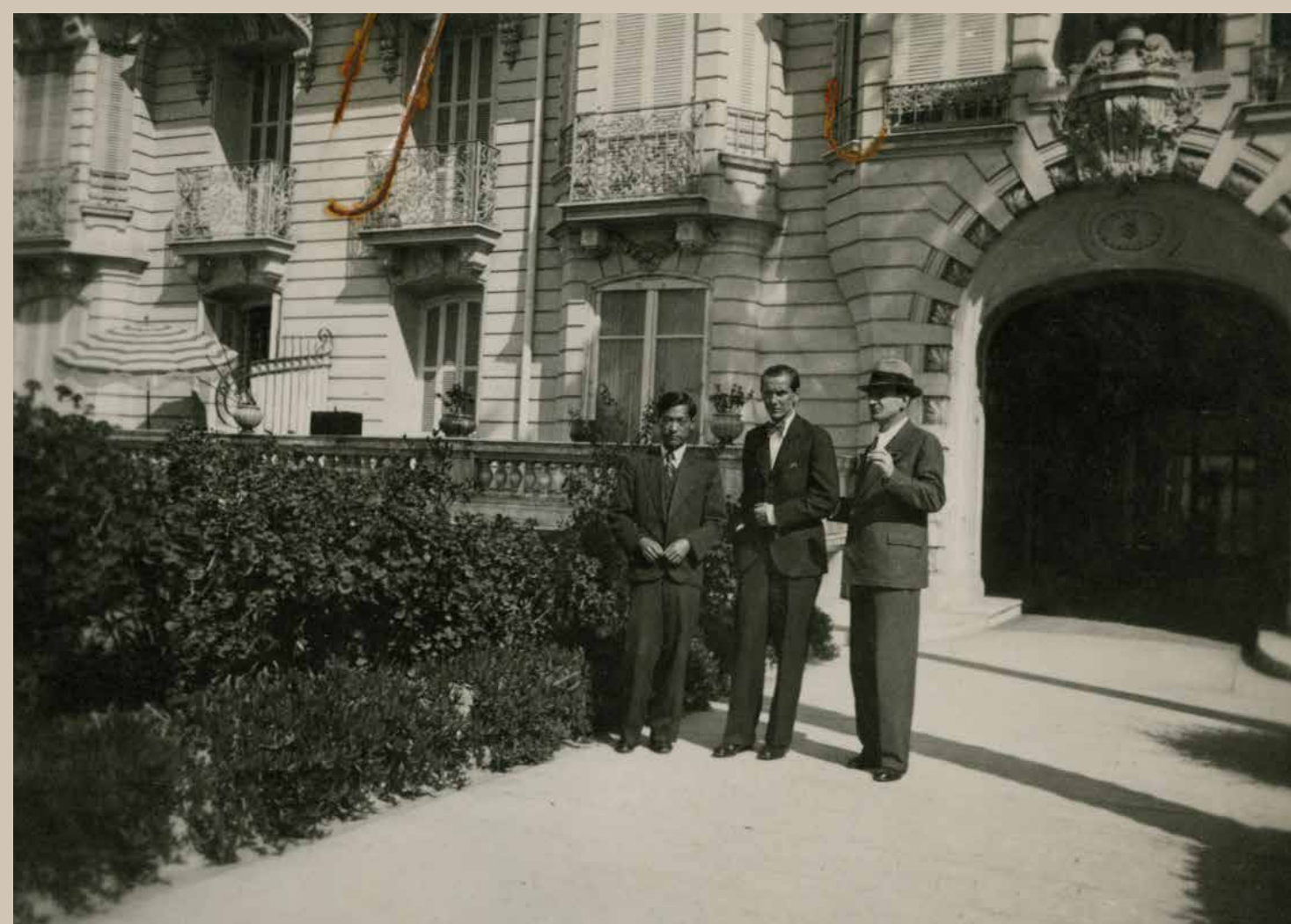
Conformément au vœu du sexologue, la sépulture est confiée au sculpteur Arnold Zadikow (1884-1943), également originaire de Kolberg (Kołobrzeg). Celui-ci conçoit une stèle funéraire ornée d'une plaque en cuivre représentant Hirschfeld de profil ainsi qu'une pierre tombale sur laquelle est gravée la devise qui a guidé sa vie : *Per scientiam ad justitiam* – La justice grâce à la connaissance. La tombe est édifée en 1936 dans le carré 9 du cimetière de Caucade à Nice, l'urne y est transférée le 29 août 1936.



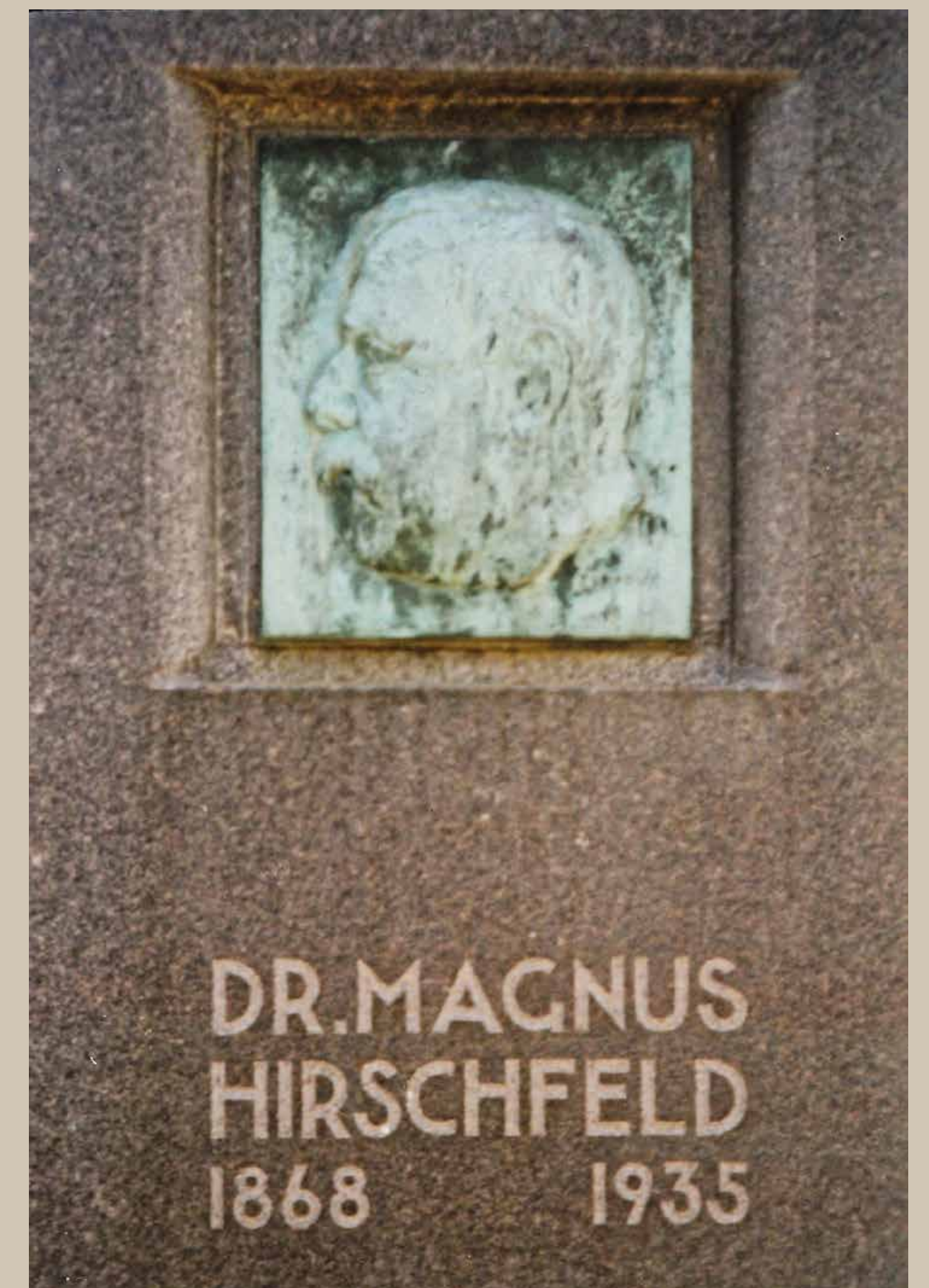
Le rabbin et des invités aux funérailles au cimetière israélite du Château de Nice, 21 mai 1935. L'entreprise de pompes funèbres Roblot, qui en est chargée, se trouve toujours rue de l'Hôtel de Ville aujourd'hui.



Faire-part de décès avec les informations sur les funérailles, signé par Ernst Maass, le petit-neveu de Hirschfeld, mai 1935.



Li Shiu Tong, Karl Giese et un inconnu (de g. à dr.) devant le Gloria Mansions, l'immeuble où habitait Hirschfeld à Nice, mai ou juin 1935. Li Shiu Tong et Karl Giese sont venus à Nice pour assister aux obsèques et régler la succession. (DLA Marbach)



Plaque commémorative sur la stèle funéraire de Hirschfeld, 2002.

La tombe de Magnus Hirschfeld dans le cimetière de Caucade à Nice, 1936. (DLA Marbach)

